

El municipio de Tumaco continúa siendo el más cultivado con coca en el país con 6.611 hectáreas que representan el 13,7% de toda la coca sembrada en el país. Los municipios de Cumaribo (Vichada) y Puerto Leguizamó (Putumayo) salen de la lista de los 10 más cultivados y son reemplazados por los municipios de Valle del Guamuez (Putumayo) y San José (Guaviare). El 41 % del área sembrada con coca se encuentra en estos municipios; esto es 5 puntos por encima de la participación en 2012, lo que confirma la tendencia a la concentración del fenómeno que se viene dando en Colombia

Tabla 2. Los diez municipios con la mayor área cultivada 2013

Departamento	Municipio	Cultivos de Coca (Ha)	%Censo
NARINO	Tumaco	6.611	13,7
PUTUMAYO	Puerto Asis	2.150	4,5
NORTE DE SANTANDER	Tibú	1.904	4
GUAVIARE	Miraflores	1.779	3,7
NARINO	Barbacoas	1.510	3,1
GUAVIARE	El Retorno	1.314	2,7
CAUCA	El Tambo	1.297	2,7
GUAVIARE	San José del Guaviare	1.231	2,6
META	Puerto Rico	1.101	2,3
PUTUMAYO	Valle del Guamuez	1.093	2,3
Total		19.990	41%

Análisis de la dinámica del cultivo de coca

En Colombia, la distribución de los cultivos de coca guarda una relación estrecha con aspectos substanciales del territorio y del fenómeno; entre estos sobresalen, la diversidad biofísica, cultural y regional del territorio y las estrategias de sostenibilidad de la cadena de producción y mercadeo de la cocaína. En tal sentido, se presentan los siguientes aspectos para el análisis de la dinámica de los cultivos ilícitos: la dinámica de establecimiento; el análisis espacial de permanencia; el fenómeno de regionalización de las tendencias en 2013 y finalmente, una síntesis de las dinámicas, que se expresa como Índice de Amenaza municipal por presencia de cultivos ilícitos.

Dinámica de establecimiento de los cultivos ilícitos

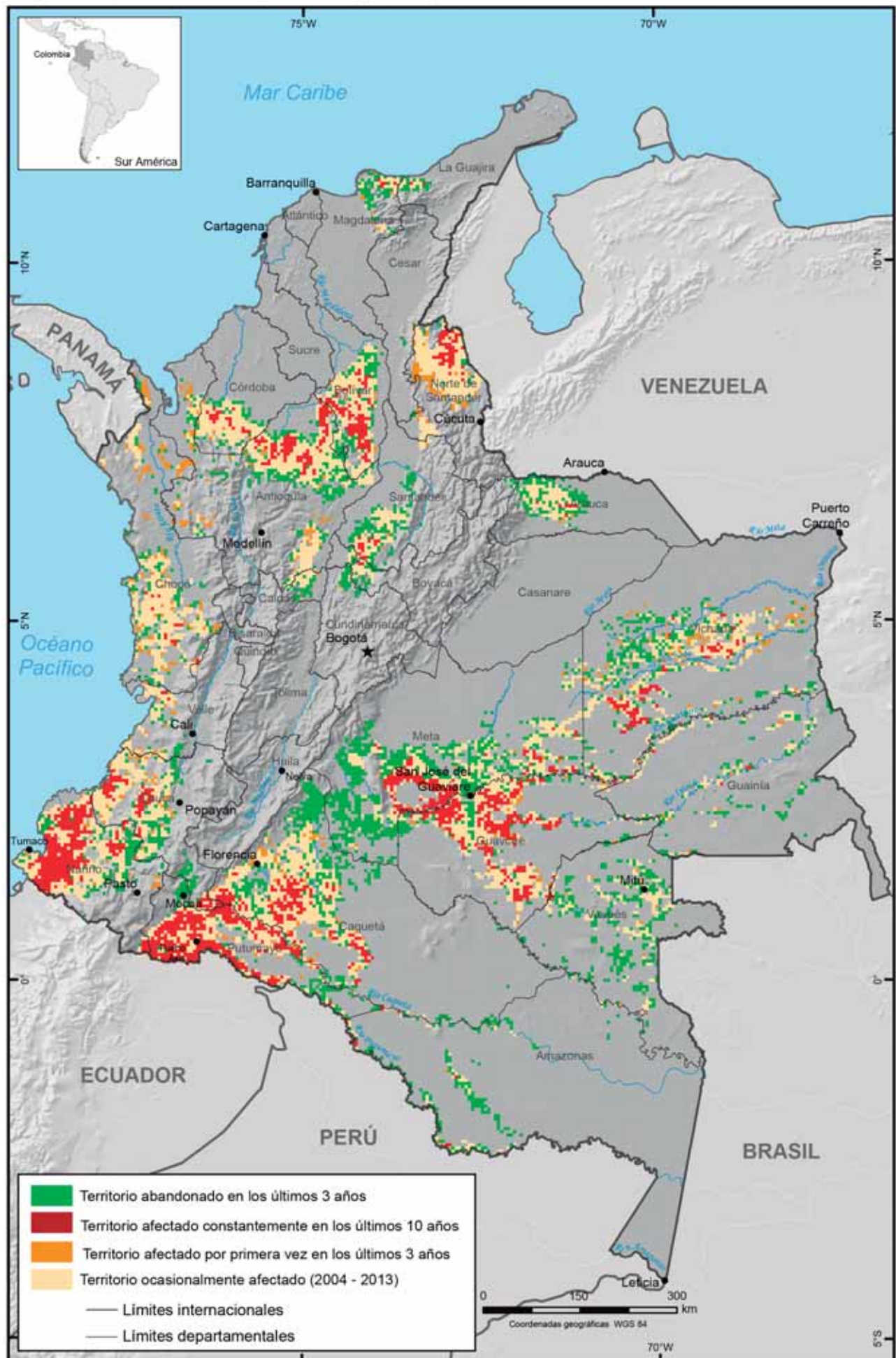
Después de quince años de monitoreo, persiste el modelo espacial de establecimiento y abandono de los cultivos coca. Dicho modelo está asociado con procesos recurrentes de ocupación de la tierra en el entorno periférico de la Zona Andina de Colombia. Estos procesos de ocupación se resumen en: i) La ruralización como proceso avanzado de transformaciones antrópicas de los espacios naturales, que promueve el abandono de los cultivos de coca y la incorporación de tierras a procesos de producción; ii) El frente de colonización, donde se combina deforestación, praderización y cultivos de subsistencia, con la siembra de cultivos ilícitos; iii) Las puntas de colonización, que constituyen el avance de los cultivos ilícitos a través de la hidrografía vulnerable, y iv) La selva o bosques de tierra firme, que constituyen la fuente de nuevas áreas para el establecimiento de cultivos ilícitos.

A continuación se presenta el análisis de permanencia y afectación por cultivos de coca, con base en el marco maestro de áreas SIMCI de uno por uno y cinco por cinco kilómetros¹⁴.

Para 2013 el área de territorio afectado por cultivos de coca fue de 247.200 km², 6% menos con respecto a 2012 (263.200 km²) y 10% menos con respecto a 2011 (274.034 km²); esto refuerza la tendencia a la concentración que se ha planteado en los últimos reportes de monitoreo.

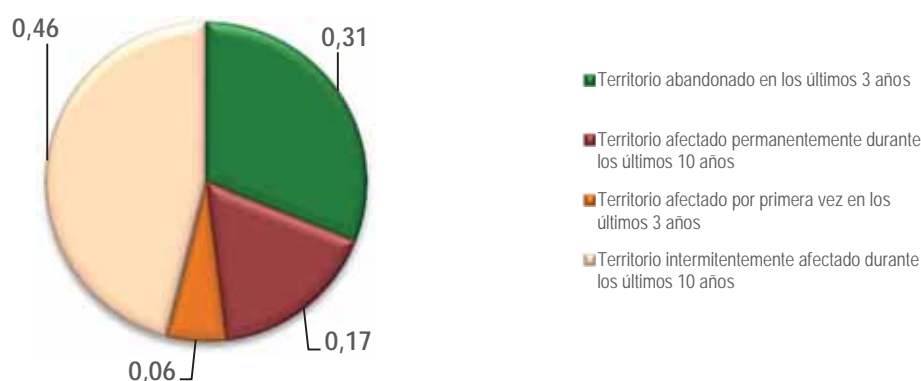
14. El análisis de dinámica toma como referencia el territorio afectado por cultivos de coca desde 2004. El análisis de dinámica no mide magnitud en relación al área sembrada con coca sino a la cantidad de territorio afectado por la presencia de estos cultivos.

Mapa 2. Distribución regional según la permanencia del cultivo de coca, 2004-2013



Fuente: Gobierno de Colombia - Sistema de monitoreo apoyado por UNODC
 Los límites, nombres y títulos usados en este mapa no constituyen reconocimiento o aceptación por parte de las Naciones Unidas.

Figura 2. Distribución regional de la permanencia



Nota: la categoría territorio abandonado se refiere a zonas que durante los últimos tres años no presentan cultivos de coca.

El 17% del territorio ha estado permanentemente afectado por cultivos de coca durante los últimos 10 años; aumentando un punto porcentual con respecto a 2012. En esta categoría se encuentra la mayor cantidad de cultivos de coca detectados en 2013 (44%). Se presenta principalmente en las regiones de Putumayo-Caquetá, Meta-Guaviare y Pacífico; y en los departamentos de Nariño, Putumayo, Meta, Guaviare, Antioquia (bajo cauca), sur de Bolívar y Norte de Santander.

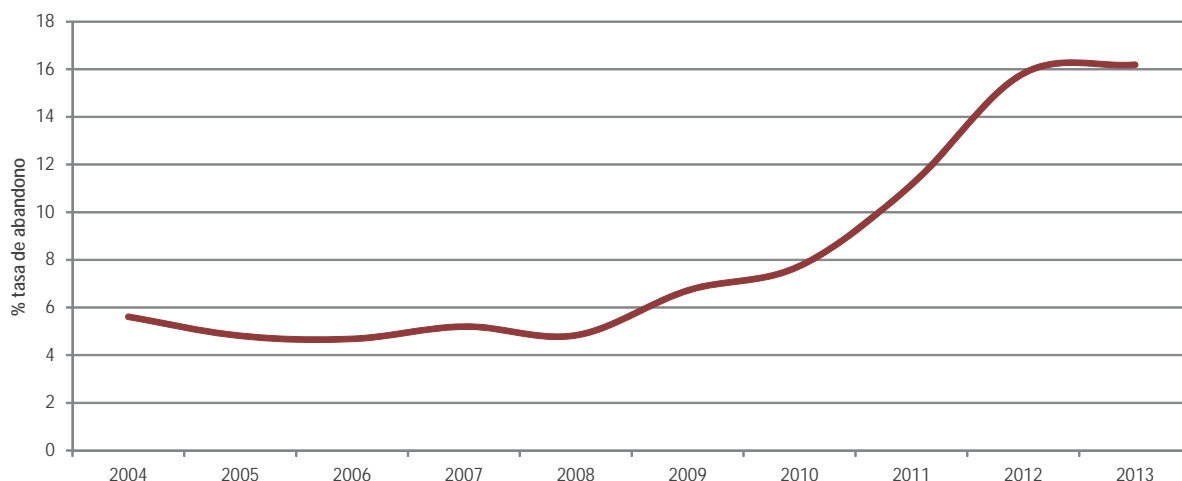
El 6% del territorio presenta una afectación reciente (entre 2011 y 2013), esta categoría corresponde a las nuevas áreas con cultivos de coca y zonas de expansión, se distribuye principalmente en las regiones de Catatumbo (departamento de Norte de Santander), Pacífico (con la mayor concentración de área en Chocó) y Orinoquía (departamento de Vichada principalmente).

El 46% del territorio presenta afectación intermitente; es decir, áreas donde los lotes de coca aparecen y desaparecen en algún año durante la serie (2004 a 2013); se presenta en todas las regiones, siendo Catatumbo y Pacífico las más intermitentes. Con respecto a 2012, disminuye dos puntos porcentuales. De los cultivos detectados en 2013, el 4% se encuentra en estos territorios.

Finalmente, el área abandonada en los últimos 3 años se incrementó en un punto porcentual con respecto a 2012, alcanzando un 31% del total del territorio. Se presentan territorios abandonados en las regiones de Amazonía, Sierra Nevada y Meta – Guaviare, siendo esta última la que concentra mayor cantidad de área principalmente al sur del departamento del Meta.

Al analizar estos territorios en grillas de 1Km², a partir de la última detección (entendida como el último periodo en el cual la grilla estuvo afectada por cultivos de coca, erradicación y aspersion), se identifica una tasa de abandono del territorio con una tendencia al aumento desde 2008 pasando de 4% a 16% en 2013.

Figura 3. Tasa de abandono por año 2004-2012



Nota: La tasa de abandono es la relación entre las grillas que completan 3 años sin detección de coca y el total de grillas afectadas durante esos 3 años

En 2013, 12.455 kilómetros cuadrados iniciaron el proceso de abandono, a partir del año 2008 se verifica un incremento en las tasas de abandono que coincide con una reducción de las áreas sembradas con coca en Colombia. Sin embargo la dinámica de los cultivos indica que solo al completar tres años sin coca se puede considerar que el territorio está abandonado.

Tabla 3. Distribución regional de la permanencia del cultivo de coca (2004-2013)

Región	Total		Territorio abandonado		Territorio afectado permanente		Territorio afectado intermitente		Territorio afectado recientemente	
	Km ²	%	Km ²	%	Km ²	%	Km ²	%	Km ²	%
Amazonía	22.825	9%	13.775	60%	425	2%	8.050	35%	575	3%
Catatumbo	9.875	4%	600	6%	1.325	13%	6.500	66%	1.450	15%
Central	43.650	18%	13.400	31%	5.750	13%	22.350	51%	2.150	5%
Meta - Guaviare	46.2575	19%	17.075	37%	9.725	21%	18.675	40%	1.100	2%
Orinoquía	27.025	11%	9.800	36%	2.225	8%	12.700	47%	2.300	9%
Pacífico	49.750	20%	9.875	20%	9.725	20%	25.675	52%	4.475	9%
Putumayo - Caquetá	44.125	18%	11.300	26%	11.625	26%	19.350	44%	1.850	4%
Sierra Nevada	3.375	1%	1.875	56%	175	5%	1.150	34%	175	5%
Total	247.200	100,00%	77.700	31%	40.975	17%	114.450	46%	14.075	6%

Nota

1. Los análisis de dinámica se realizan con año base 2004 para el presente informe
2. El territorio se considera abandonado cuando no ha presentado cultivos de coca en los últimos 3 años
3. El territorio se considera afectado permanente cuando ha presentado cultivos de coca de forma continua desde 2004
4. El territorio se considera afectado intermitente cuando ha presentado cultivos de coca de forma interrumpida desde 2004
5. El territorio se considera recientemente afectado cuando ha presentado cultivos de coca por primera vez en los últimos 3 años

Regionalización de las tendencias 2013

El análisis espacial de los datos de los censos permite identificar la tendencia regional de las diferentes dinámicas del fenómeno. De esta manera, los territorios permanentemente afectados por cultivos de coca se concentran al sur del país, en la frontera con Ecuador (departamentos de Nariño y Putumayo), en Meta, Guaviare, al sur de Bolívar, en el bajo Cauca antioqueño y en Norte de Santander, hacia la frontera con Venezuela. Durante los últimos tres años, se han afectado por primera vez territorios en Chocó, Vichada, Urabá antioqueño y Norte de Santander. Es importante resaltar que, los territorios que han sido abandonados en los últimos tres años se presentan principalmente en los departamentos de Meta (La Macarena primordialmente), Caquetá, Vichada y Vaupés.